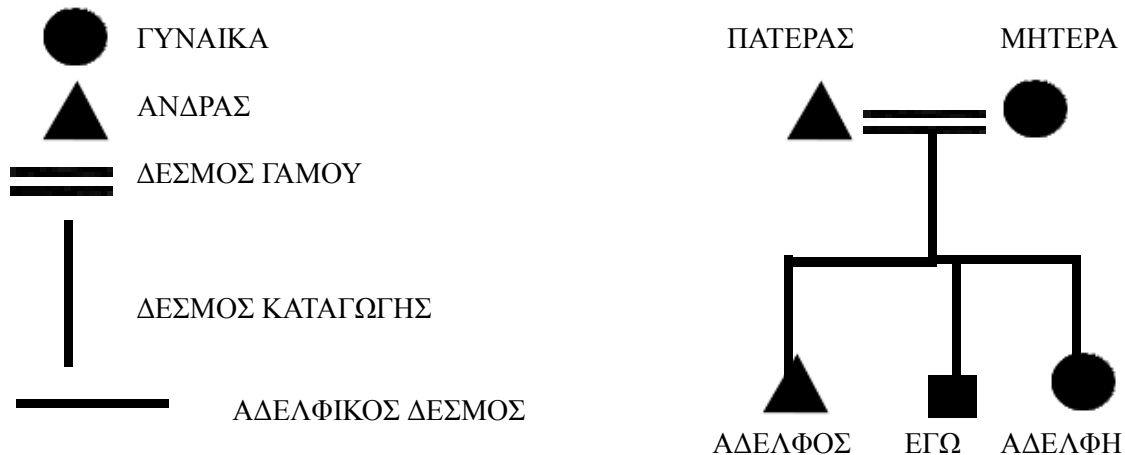


## I. ΚΑΤΑΓΩΓΗ ΚΑΙ ΣΥΓΓΕΝΕΙΑ

Η συγγένεια προσδιορίζεται με πολλούς διαφορετικούς τρόπους σε όλο τον κόσμο, με συνέπεια ποικίλους τύπους ορισμού της καταγωγής κάποιου και προσδιορισμού των συγγενών του. Οι ανθρωπολόγοι συχνά χρησιμοποιούν διαγράμματα για να επεξηγήσουν τις σχέσεις συγγένειας και να τις κάνουν πιο κατανοητές. Στη συνέχεια παρουσιάζονται τα σύμβολα που υιοθετούνται συνήθως. Μπορούν να συνδυαστούν, όπως στο παρακάτω παράδειγμα, για να αντιπροσωπεύσουν μια οικογένεια που αποτελείται από ένα παντρεμένο ζευγάρι και τα παιδιά τους.

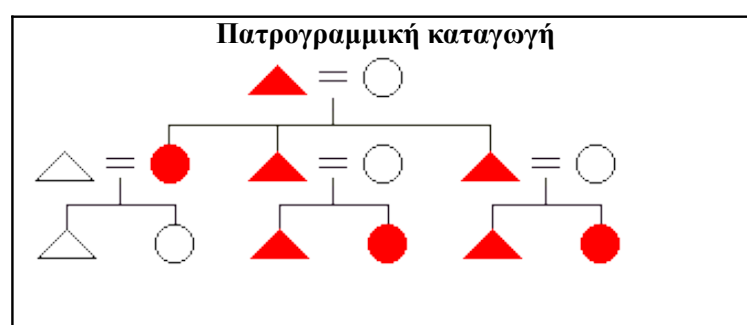


Στα διαγράμματα συγγένειας, ένα άτομο συνήθως εμφανίζεται ως “Εγώ”. Αυτό είναι το πρόσωπο στο οποίο αναφέρονται οι σχέσεις συγγένειας. Στο παραπάνω διάγραμμα, το Εγώ έχει έναν αδελφό, μια αδελφή, τον πατέρα, και τη μητέρα. (Σ' αυτή την περίπτωση, το Εγώ δεν παρουσιάζεται με συγκεκριμένο φύλο –δηλαδή αρσενικό ή θηλυκό).

### A. Μονογραμμική καταγωγή [Unilineal descent]

Οι περισσότερες κοινωνίες στον κόσμο περιορίζουν αυστηρά τη σειρά των ανθρώπων μέσω των οποίων προσδιορίζεται η καταγωγή, με την υιοθέτηση της αρχής της *μονογραμμικής* καταγωγής. Σύμφωνα μ' αυτή την αρχή, η καταγωγή ορίζεται μόνο μέσω μιας ενιαίας σειράς προγόνων, ανδρών ή γυναικών – δηλαδή, ορίζεται αποκλειστικά από τον ένα από τους δυο γονείς και συνδέει τα πρόσωπα που συνδέονται με αυτόν τον γονιό με δεσμούς ευθύγραμμης αιματοσυγγένειας. Τόσο οι άνδρες όσο και οι γυναίκες ανήκουν σε ένα μονογραμμικό σόι, αλλά οι συνδέσεις καταγωγής αναγνωρίζονται μόνο μέσω των συγγενών του ενός φύλου. Οι δύο βασικές μορφές *μονογραμμικής* καταγωγής αναφέρονται ως *πατρογραμμική* [patrilineal] και *μητρογραμμική* [matrilineal] καταγωγή.

**1. Η πατρογραμμική καταγωγή** ορίζεται αποκλειστικά από τον πατέρα και από τους άνδρες που συνδέονται μαζί του με σχέσεις ευθύγραμμης αιματοσυγγένειας. Στην πατρογραμμική καταγωγή, και οι άντρες και οι γυναίκες ανήκουν στο σόι του πατέρα τους, αλλά όχι στο σόι της μητέρας τους. Εντούτοις, μόνο οι άντρες δίνουν την οικογενειακή τους ταυτότητα στα παιδιά τους. Τα παιδιά μιας γυναίκας είναι μέλη της πατρογραμμικής σειράς του συζύγου της. Στο παρακάτω διάγραμμα, τα άτομα που αντιπροσωπεύουν τα κόκκινα τρίγωνα (άντρες) και οι κόκκινοι κύκλοι (γυναίκες) συνδέονται μεταξύ τους πατρογραμμικά.

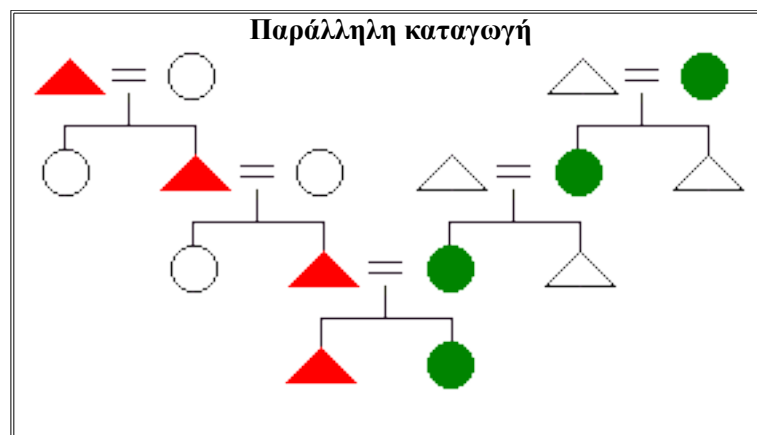




μια άλλη κοινωνία, στους Τόντα (Toda) της νότιας Ινδίας που ισχύει η διπλογραμμική καταγωγή, η περιουσία μεταβιβάζεται πατρογραμμικά, ενώ τα επικήδεια τελετουργικά προνόμια μεταβιβάζονται μητρογραμμικά.

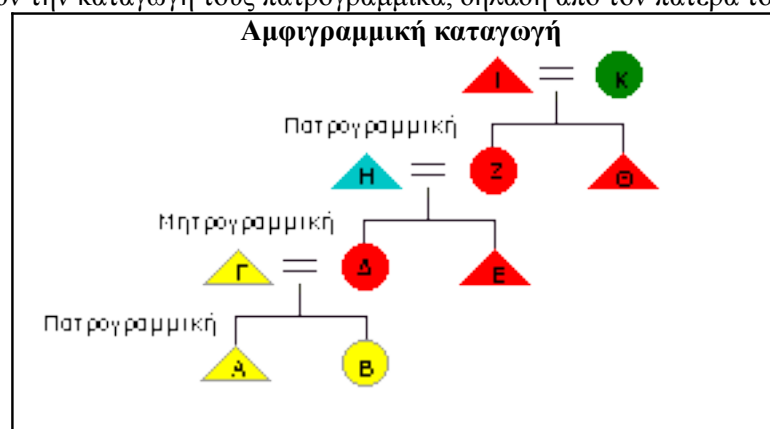
## 2. Παράλληλη καταγωγή

Η παράλληλη καταγωγή είναι μια ακόμα σχετικά σπάνια περίπτωση συνδυασμού της πατρογραμμικής και της μητρογραμμικής καταγωγής. Σε αυτό το σύστημα, οι άντρες προσδιορίζουν την καταγωγή τους μέσω των αρσενικών προγόνων και οι γυναίκες μέσω των θηλυκών. Σε αντίθεση με τη διπλογραμμική καταγωγή, στην παράλληλη καταγωγή κάθε άτομο είναι μέλος μόνο μιας ομάδας καταγωγής. Όπως φαίνεται στο παρακάτω διάγραμμα, οι άντρες ανήκουν στην (κόκκινη) πατρογραμμή και οι γυναίκες στην (πράσινη) μητρογραμμή.



## 3. Αμφιγραμμική καταγωγή

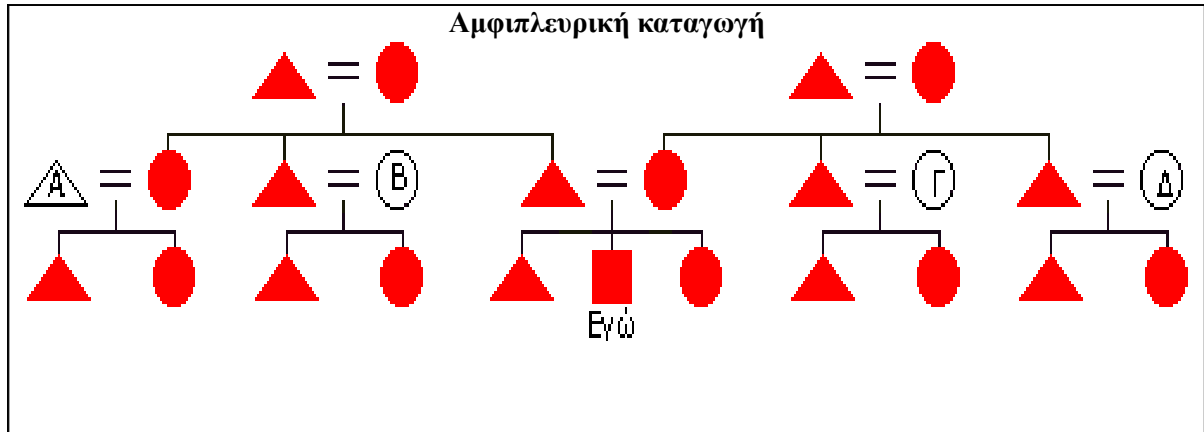
Στην αμφιγραμμική καταγωγή –ένα ακόμα σχετικά ασυνήθιστο σύστημα– τα άτομα μπορούν να επιλέξουν την γραμμή καταγωγής τους (δηλαδή, σε ποιο “σόι” ανήκουν) είτε από την πλευρά της μητέρας (μητρογραμμικά), είτε από την πλευρά του πατέρα (πατρογραμμικά). Αυτό σημαίνει ότι, αφού σε κάθε γενιά τα άτομα μπορούν να επιλέξουν από ποιο γονιό θα προσδιορίζουν την καταγωγή τους, η οικογενειακή γραμμή μπορεί να είναι πατρογραμμική σε μία γενιά και μητρογραμμική στην επόμενη. Στο παρακάτω διάγραμμα ενός αμφιγραμμικού συστήματος, τα άτομα Α και Β προσδιορίζουν την καταγωγή τους πατρογραμμικά, δηλαδή από τον πατέρα τους Γ. Αντίθετα, τα άτομα Δ και Ε της προηγούμενης γενιάς προσδιορίζουν την καταγωγή τους μητρογραμμικά, δηλαδή από τη μητέρα τους Ζ. Στην προηγούμενη γενιά, η Ζ και ο αδελφός της Θ προσδιορίζουν την καταγωγή τους πατρογραμμικά, δηλαδή από τον πατέρα τους Ι.



Όπου ισχύει το αμφιγραμμικό σύστημα, οι λόγοι για τους οποίους επιλέγεται η μια ή άλλη πλευρά σχετίζονται με την ανάλογη σημασία κάθε οικογένειας. Η αμφιγραμμική καταγωγή επιτρέπει στα άτομα να προσαρμόζονται σε μεταβαλλόμενες οικογενειακές καταστάσεις. Για παράδειγμα, όταν ένας άντρας παντρεύεται μια γυναίκα από οικογένεια που είναι πολιτικά ή οικονομικά πιο σημαντική από τη δική του, μπορεί να συμφωνήσει να αφήσει τα παιδιά του να προσδιορίσουν την καταγωγή τους από τη οικογενειακή γραμμή της μητέρας τους για να ενισχυθεί η κοινωνική τους θέση.

#### 4. Αμφιπλευρική καταγωγή

Η αμφιπλευρική καταγωγή ισχύει σήμερα στις περισσότερες κοινωνίες της Ευρώπης και της Αμερικής. Αυτό το σύστημα συγγένειας προσδιορίζει την καταγωγή από όλους τους βιολογικούς προγόνους, ανεξάρτητα από το φύλο τους και την πλευρά της οικογένειας στην οποία ανήκουν – δηλαδή, του πατέρα ή της μητέρας. Όλα τα αγόρια και όλα τα κορίτσια είναι μέλη των οικογενειών του πατέρα τους και της μητέρας τους. Στο παρακάτω διάγραμμα, όλα τα κόκκινα άτομα είναι αμφιπλευρικοί συγγενείς του Εγώ.



Σε κάποιες κοινωνίες όπου ισχύει το αμφιπλευρικό σύστημα, μπορεί το Εγώ να αναγνωρίζει ως συγγενείς και τα άτομα με τα οποία δεν συνδέεται με δεσμούς αιματοσυγγένειας –στο παραπάνω διάγραμμα, τα άτομα Α, Β, Γ και Δ. Για παράδειγμα, στο δικό μας σύστημα, αυτά τα άτομα συνήθως αναγνωρίζονται ως θείος (ο Α) και θείες (οι Β, Γ, και Δ).

Το αμφιπλευρικό σύστημα είναι σχετικά κοινό αν υπολογιστεί με βάση τον αριθμό ανθρώπων που το χρησιμοποιούν και όχι τον αριθμό των κοινωνιών όπου ισχύει. Επίσης, ενώ το αμφιπλευρικό σύστημα δεν προκαθορίζει τη σχετική υπεροχή του ενός ή του άλλου φύλου, στην πραγματικότητα ο γάμος και η διαμόρφωση της οικογένειας ακολουθούν ανδροκρατικές κατευθύνσεις, όπως φαίνεται, για παράδειγμα, από το γεγονός ότι οι γυναίκες συνήθως παίρνουν το επώνυμο του συζύγου τους και τα παιδιά το επώνυμο του πατέρα τους.

## II. Τα συστήματα συγγένειας του Lewis Henry Morgan

Οι ορολογίες συγγένειας διακρίνουν:

- μεταξύ των φύλων (η διαφορά μεταξύ ενός αδελφού και μιας αδελφής) και μεταξύ των γενεών (η διαφορά μεταξύ ενός παιδιού και ενός γονέα), και
- μεταξύ συγγενών εξ αίματος και συγγενών εξ αγχιστείας (αν και σε κάποιες κοινωνίες η συγγένεια καθορίζεται με όρους άλλους από το αίμα και την αγχιστεία).

Ο Morgan παρατήρησε ότι διαφορετικές γλώσσες (και, κατ' επέκταση, διαφορετικές κοινωνίες) οργανώνουν αυτές τις κατηγορίες διαφορετικά. Πρότεινε τη διάκριση των όρων συγγένειας σε *περιγραφικούς* και σε *ταξινομικούς*. Όταν χρησιμοποιείται ένας *περιγραφικός* όρος, μπορεί να δηλώνει μόνο έναν τύπο σχέσης μεταξύ δύο ανθρώπων, ενώ ένας *ταξινομικός* όρος δηλώνει έναν από πολλούς διαφορετικούς τύπους σχέσεων: ο όρος 'αδελφός' στις αγγλόφωνες κοινωνίες μπορεί να αναφέρεται μόνο σε έναν άλλο γιο του ίδιου γονέα· κατά συνέπεια, οι αγγλόφωνες κοινωνίες χρησιμοποιούν τον όρο 'αδελφός' ως *περιγραφικό* όρο. Αλλά ο αρσενικός πρώτος εξάδελφος ενός προσώπου θα μπορούσε να είναι ο γιος του αδελφού της μητέρας, ο γιος της αδελφής της μητέρας, ο γιος του αδελφού του πατέρα, ο γιος της αδελφής του πατέρα, και ούτω καθεξής· επομένως η λέξη 'εξάδελφος' χρησιμοποιείται ως *ταξινομικός* όρος.

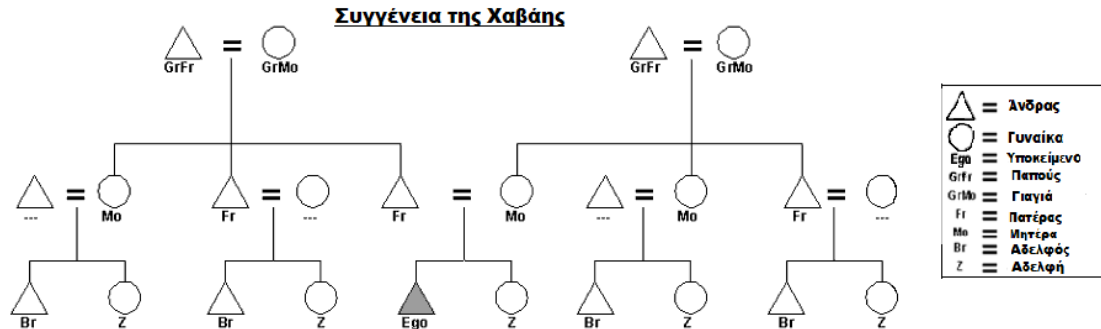
Ο Morgan παρατήρησε ότι ένας όρος που είναι *περιγραφικός* σε μια κοινωνία, μπορεί να είναι *ταξινομικός* σε μια άλλη. Για παράδειγμα, σε μερικές κοινωνίες, κάποιος θα αναφερόταν σε πολλά διαφορετικά άτομα ως “μητέρα” του –στη γυναίκα που τον γέννησε, την αδελφή της, την αδελφή του συζύγου της, καθώς επίσης και την αδελφή του πατέρα του. Αντίθετα, μερικές κοινωνίες δεν ομαδοποιούν τους συγγενείς που οι αγγλόφωνες κοινωνίες ταξινομούν από κοινού. Για παράδειγμα, μερικές γλώσσες δεν έχουν ένα μονολεκτικό αντίστοιχο του δικού μας όρου “εξάδελφος” –αναφέρονται στα παιδιά της αδελφής της μητέρας και στα παιδιά της αδελφής του πατέρα με διαφορετικούς όρους.

Η ουσιαστική συμβολή του Morgan είναι η ανάδειξη του κοινωνικού-πολιτισμικού χαρακτήρα της συγγένειας, σε αντίθεση με την αντίληψη ότι η συγγένεια αντανακλά, με περισσότερη ή λιγότερη ακρίβεια, “αληθινές” βιολογικές σχέσεις –με άλλα λόγια, ότι στις δυτικές κοινωνίες οι άνθρωποι χρησιμοποιούσαν τους “σωστούς” όρους για τους συγγενείς τους, ενώ οι πρωτόγονοι έβαζαν στην ίδια κατηγορία διαφορετικούς συγγενείς λόγω άγνοιας. Ο Morgan έδειξε ότι αυτό δεν ισχύει και ότι οι αντιλήψεις για το πόσο “φυσικές” είναι κατηγορίες που χρησιμοποιεί ένας συγκεκριμένος πολιτισμός αποτελούν κοινωνικές κατασκευές, οι οποίες διαφέρουν από κοινωνία σε κοινωνία.

Ο Morgan προσδιόρισε έξι βασικά σχήματα συστημάτων συγγένειας: της Χαβάης, των Εσκιμώων, των Ιροκέζων, των [Ινδιάνων] Κρόου των [Ινδιάνων] Ομάχα και του Σουδάν.

## 1. Το σύστημα συγγένειας της Χαβάης

Το σύστημα συγγένειας της Χαβάης είναι το απλούστερο ταξινομικό σύστημα συγγένειας. Οι διαφορές διακρίνονται μόνο κατά γενεά και κατά φύλο. Υπάρχει η γονική γενιά και η γενιά των παιδιών. Το Εγώ (δηλαδή, το πρόσωπο από τη σκοπιά του οποίου εντοπίζουμε τους υπόλοιπους συγγενείς) αποκαλεί “Πατέρα” όλους τους άντρες συγγενείς του πατέρα του/της που ανήκουν στην ίδια γενιά με αυτόν (δηλαδή, τον πατέρα). Αντίστοιχα, το “Εγώ” αποκαλεί “Μητέρα” όλες τις γυναίκες συγγενείς της μητέρας του/της που ανήκουν στην ίδια γενιά με αυτήν (δηλαδή, την μητέρα). Όλοι αυτοί που εμείς αποκαλούμε αδελφούς και εξάδελφους είναι “Αδελφοί” του Εγώ, ενώ αυτές που εμείς αποκαλούμε αδελφές και εξαδέλφες είναι “Αδελφές” του Εγώ.



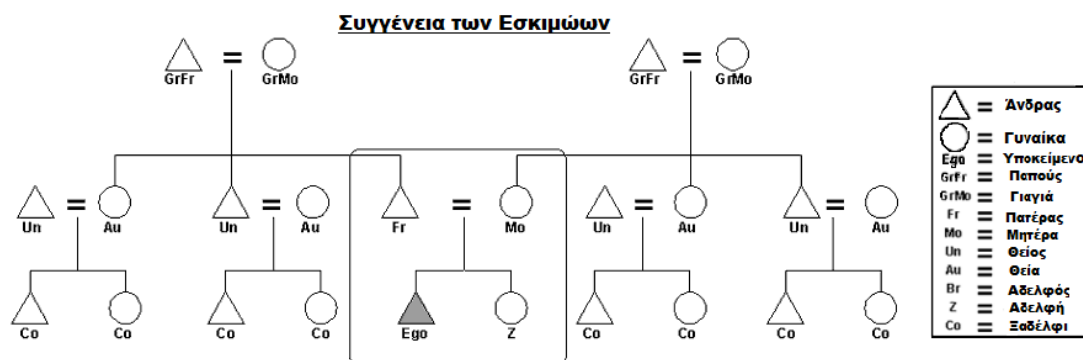
Το σύστημα της Χαβάης συσχετίζεται συνήθως με ομάδες *αμφιγραμμικής [ambilineal]* καταγωγής. Συναντάται στο ένα τρίτο περίπου των κοινωνιών της γης, αν και αυτές συνήθως είναι μικρές κοινωνίες.

Το σύστημα της Χαβάης ονομάστηκε έτσι από το σύστημα συγγένειας των λαών στα νησιά της Χαβάης που ίσχυε πριν από την επαφή τους με τη Δύση. Η χρήση του συστήματος της Χαβάης είναι τώρα πιο κοινή στις περιοχές των Μαλαιο-Πολυνησιακών γλωσσών.

## 2. Το σύστημα συγγένειας των Εσκιμώων

Το σύστημα των Εσκιμώων δεν κάνει διάκριση μεταξύ *πατρογραμμικών* [patrilineal] και *μητρογραμμικών* [matrilineal] συγγενών, εστιάζει όμως στις διαφορές στην απόσταση συγγένειας (όσο πιο κοντινός είναι ο συγγενής, τόσο πιο σημαντικός). Το σύστημα δίνει έμφαση στην πυρηνική οικογένεια, προσδιορίζοντας άμεσα (με *περιγραφικούς* όρους) μόνο τη μητέρα, τον πατέρα, τον αδελφό και την αδελφή. Όλοι οι άλλοι συγγενείς ομαδοποιούνται σε κατηγορίες (κατά κανόνα, με *ταξινομικούς* όρους).<sup>1</sup> Χρησιμοποιεί και ταξινομικούς και περιγραφικούς όρους, οι οποίοι διαφοροποιούν μεταξύ του γένους, της γενιάς, των *γραμμικών* συγγενών (συγγενείς στην άμεση γραμμή καταγωγής – δηλαδή, γονείς και παιδιά), και των *παράλληλων* συγγενών (συγγενείς εξ αίματος που δεν ανήκουν στην άμεση γραμμή καταγωγής – όπως τα αδέρφια, οι θείοι-θείες που είναι αδέρφια των γονιών κάποιου, τα ξαδέλφια που είναι παιδιά των παραπάνω θείων, κλπ.).

Τα αδέρφια των γονιών διακρίνονται μόνο από το φύλο τους (θεία, θείος). Τα παιδιά αυτών των ατόμων ομαδοποιούνται όλα μαζί ανεξάρτητα από το φύλο (ξαδέλφια). Σε αντίθεση με το σύστημα της Χαβάης, οι γονείς του Εγώ διακρίνονται σαφώς από τα αδέρφια τους.



Το σύστημα των Εσκιμώων είναι σχετικά κοινό. Χρησιμοποιείται σε περίπου 10% των κοινωνιών της γης, συνήθως σε *αμφιπλευρικές* [bilateral] κοινωνίες, όπου οι βασικοί συγγενείς είναι η άμεση οικογένεια –στις περισσότερες δυτικές κοινωνίες και σε ένα μικρό αριθμό κοινωνιών κυνηγών-τροφοσυλλεκτών, όπως οι !Kung της ερήμου Καλαχάρι στη Νότια Αφρική και οι Εσκιμώοι Inuit, απ' όπου πήρε και την ονομασία του.

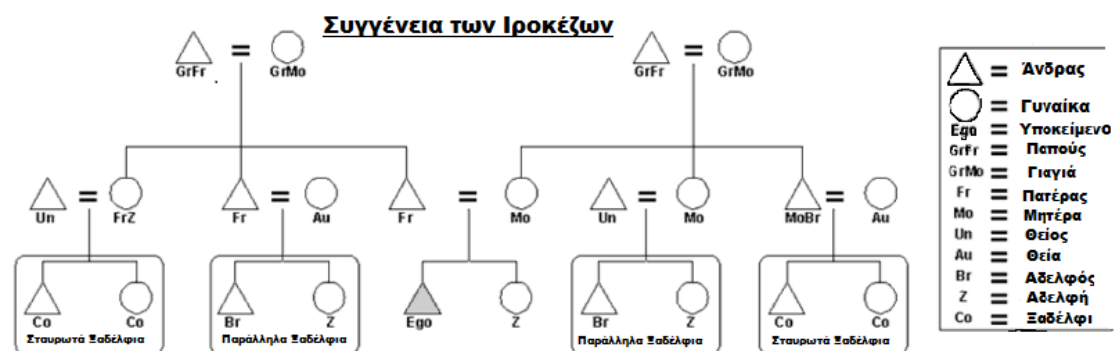
Στις περισσότερες δυτικές κοινωνίες, η πυρηνική οικογένεια αντιπροσωπεύει μια ανεξάρτητη κοινωνική και οικονομική ομάδα, υπογραμμίζοντας περαιτέρω την άμεση συγγένεια. Η τάση στις δυτικές κοινωνίες να ζήσει χώρια και να αλληλεπιδράσει με τη πολυμελή οικογένεια μόνο σε εθιμοτυπική βάση ενισχύει επίσης αυτό. Στους κυνηγούς-τροφοσυλλέκτες, όπως οι !Kung ή οι Inuit, η ισχύς του συστήματος συγγένειας των Εσκιμώων, και η συνακόλουθη έμφαση στην πυρηνική οικογένεια, συσχετίζεται με τις αντίξοες υλικές συνθήκες επιβίωσης και αναπαραγωγής αυτών των κοινωνιών –θεωρείται, δηλαδή, ότι η μικρή ομάδα της πυρηνικής οικογένειας αποτελεί την πιο αποτελεσματική μορφή κοινωνικής, κυρίως οικονομικής, οργάνωσης.

<sup>1</sup> Το σύστημα συγγένειας που ισχύει στη σύγχρονη ελληνική κοινωνία είναι μια εκδοχή του συστήματος των Εσκιμώων. Χρησιμοποιεί δηλαδή *περιγραφικούς* όρους για τα μέλη της πυρηνικής οικογένειας και *ταξινομικούς* για τους υπόλοιπους συγγενείς –με εξαίρεση (όπως πολύ εύστοχα επισήμανε ο Γιώργος Σταυράκης), τον “κουριάδο” και την “κουριάδα”, δηλαδή, τον αδελφό και την αδελφή του/της συζύγου του Εγώ. *Περιγραφικός* επίσης είναι ο τούρκικης προέλευσης όρος “μπατζανάκης”, δηλαδή, ο σύζυγος της αδελφής της συζύγου του Εγώ. (Όπως θα δούμε παρακάτω, το Τούρκικο σύστημα συγγένειας κατατάσσεται στο έκτο σχήμα του Μόργκαν, το Σουδανικό σύστημα, στο οποίο κυριαρχούν οι *περιγραφικοί* όροι.)

### 3. Το σύστημα συγγένειας των Ιροκέζων

Στο σύστημα των Ιροκέζων, οι όροι που χρησιμοποιούνται για τα αδέρφια των γονιών του Εγώ (αυτούς που εμείς αποκαλούμε “θείους” και “θείες”) διακρίνουν μεταξύ αυτών που είναι του ίδιου φύλου με τους γονείς και αυτών που είναι του αντίθετου φύλου. Τα αδέρφια των γονιών που είναι του ίδιου φύλου με τους γονείς θεωρούνται και αυτά “γονείς” —δηλαδή, ο κάθε αδελφός του πατέρα είναι κι αυτός “πατέρας”, ενώ η κάθε αδελφή της μητέρας είναι κι αυτή “μητέρα”. Από την άλλη μεριά, τα αντίθετου φύλου αδέρφια των γονιών αποκαλούνται “θείος” ή “θεία”—ο αδελφός της μητέρας κάποιου αποκαλείται “θείος” και η αδελφή του πατέρα κάποιου αποκαλείται “θεία”.

Αντίστοιχα, τα παιδιά των αδελφών των γονιών (αυτούς που εμείς αποκαλούμε “ξαδέλφια” μας) διακρίνονται σε “αδέρφια” (“αδελφούς” και “αδελφές”, ανάλογα με το φύλο), από τη μια, και σε “ξαδέλφια” (“εξαδέλφους” και “εξαδέλφες”), από την άλλη. “Αδέρφια” είναι τα *παράλληλα ξαδέλφια* [*parallel cousins*], δηλαδή τα παιδιά των αδελφών του ίδιου φύλου με έναν από τους δύο γονείς του Εγώ —τα παιδιά των (αρσενικών) αδελφών του πατέρα του Εγώ και των (θηλυκών) αδελφών της μητέρας. “Ξαδέλφια” είναι τα *σταυρωτά ξαδέλφια* [*cross cousins*], δηλαδή, τα παιδιά των αδελφών του αντίθετου φύλου με έναν από τους δύο γονείς του Εγώ — τα παιδιά των (θηλυκών) αδελφών του πατέρα του Εγώ και των (αρσενικών) αδελφών της μητέρας του Εγώ.



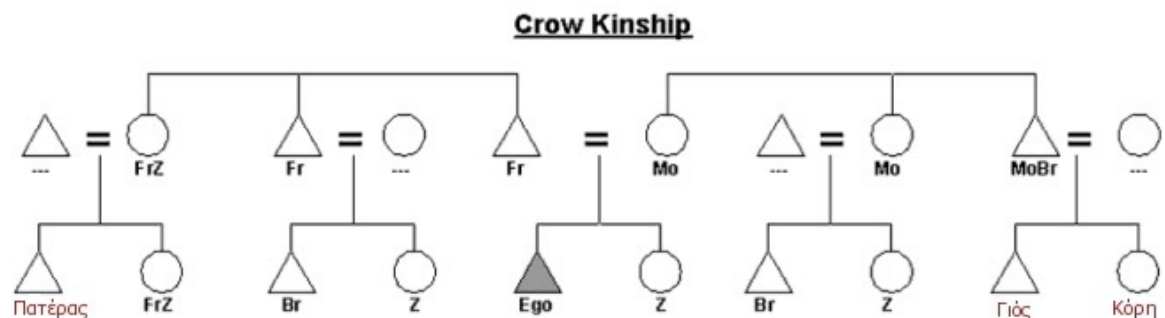
Στο σύστημα αυτό, ενθαρρύνεται η παντρεία μεταξύ σταυρωτών εξαδέλφων, ενώ κατά κανόνα απαγορεύεται η παντρεία με τα παράλληλα ξαδέλφια.

#### 4. Συγγένεια των [Ινδιάνων] Κρόου

Το σύστημα είναι παρόμοιο με το Ιροκέζικο... είναι μητρογραμμικό...

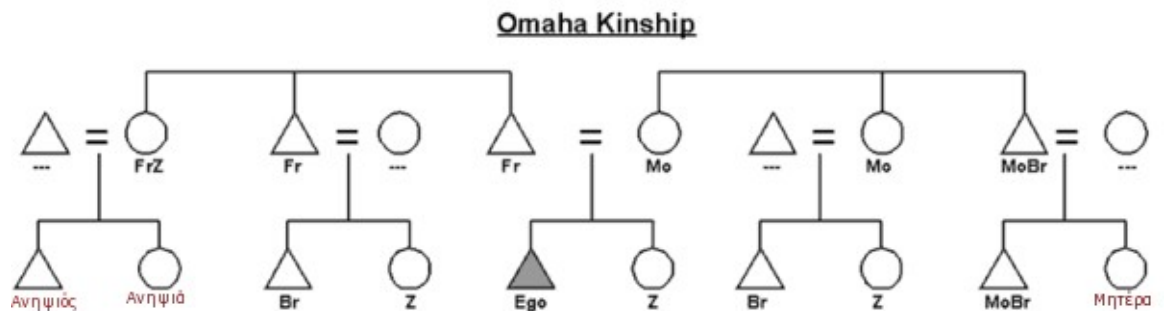
Το σύστημα Κρόου είναι ιδιαίτερο επειδή, αντίθετα από τα περισσότερα άλλα συστήματα συγγένειας, επιλέγει να μην διακρίνει μεταξύ ορισμένων γενεών. Όπως φαίνεται στο παρακάτω διάγραμμα, από την πλευρά του πατέρα, τα αρσενικά σταυρωτά ξαδέλφια (δηλαδή, οι γιοι της αδελφής του πατέρα) αποκαλούνται και αυτά “πατέρας”, ενώ οι σταυρωτές εξαδέλφες (δηλαδή, οι κόρες της αδελφής του πατέρα) αποκαλούνται και αυτές “αδελφές του πατέρα”. Αντίθετα, από την πλευρά της μητέρας, τα αρσενικά σταυρωτά ξαδέλφια αποκαλούνται “γιοι”, ενώ οι σταυρωτές εξαδέλφες αποκαλούνται “κόρες”. Το σύστημα συνδέεται με ομάδες που έχουν ισχυρή παράδοση μητρογραμμικής καταγωγής.

Το σύστημα πήρε την ονομασία του από τους Ινδιάνους Κρόου [Crow] της Μοντάνα. Ισχύει σε πολλά μέρη του κόσμου και χρησιμοποιείται ακόμα από Ινδιάνους Χόπι [Hopi] στις νοτιοδυτικές Η.Π.Α. και από κάποια από τα έθνη των Ινδιάνων Ναβάχο [Navajo].



#### 5. Συγγένεια της Ομάχα

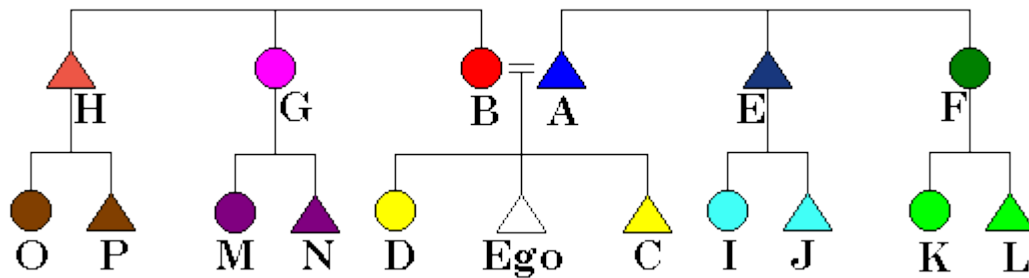
Το σύστημα είναι παρόμοιο με το Ιροκέζικο... είναι σχεδόν ένας καθρέφτης του συστήματος των Κρόου –ενώ στους Κρόου οι γιοι της αδελφής του πατέρα αποκαλούνται “πατέρες”, στους Ομάχα οι κόρες του αδελφού της μητέρας αποκαλούνται “μητέρες”. ... Κρόου είναι μητρογραμμικοί, ενώ οι Ομάχα είναι πατρογραμμικοί.



Το σύστημα πήρε την ονομασία του από τους Ινδιάνους Ομάχα της Νεμπράσκα. Σήμερα το σύστημα της Ομάχα ισχύει στους Dani της δυτικής Παπούα, στους Maruche της Χιλής και της Αργεντινής, στους Igbo της Νιγηρίας και σε μερικές αυτόχθονες ομάδες στο Μεξικό.

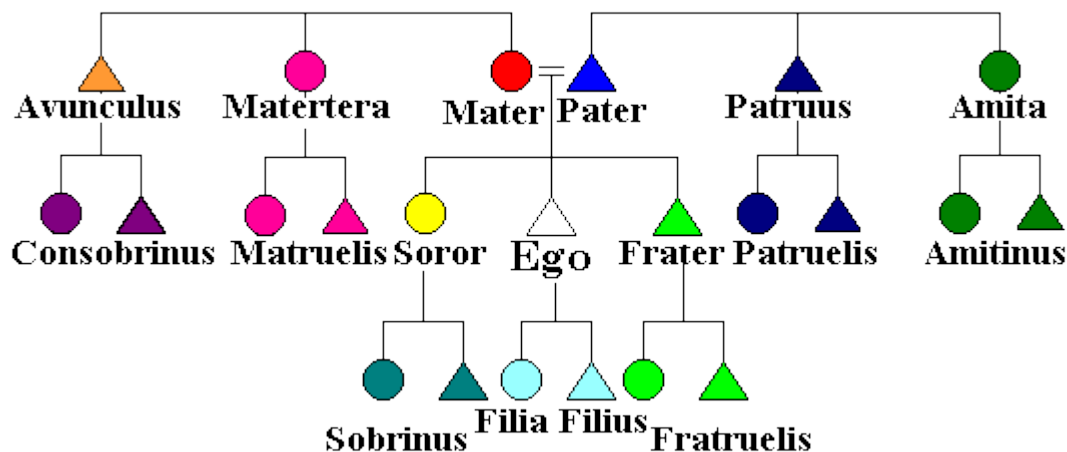
## 6. Σουδανέζικη συγγένεια [Περιγραφικό σύστημα]

Το σουδανέζικο σύστημα συγγένειας είναι το πιο περίπλοκο απ' όλα τα συστήματα συγγένειας. Χρησιμοποιείται διαφορετικός προσδιορισμός για σχεδόν κάθε άτομο από το σόι του Εγώ, ανάλογα με την απόστασή τους από το Εγώ, τη σχέση τους, και το φύλο τους. Μόνο για τα (δικά μας) 'ξαδέλφια' υπάρχουν οκτώ διαφορετικοί όροι.

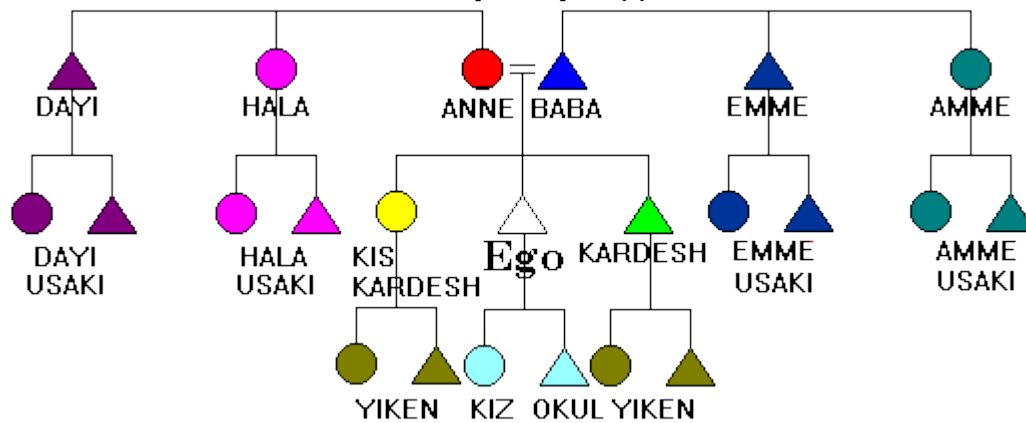


Το σύστημα πήρε την ονομασία του από τους λαούς του νότιου Σουδάν. Το σουδανέζικο σύστημα συγγένειας ίσχυε στις αρχαίες λατινικές και αγγλοσαξονικές κοινωνίες καθώς επίσης και σε σύγχρονες αραβικές, τουρκικές, βουλγαρικές και κινεζικές κοινωνίες. Τείνει να συμπίπτει με *πατρογραμμική* καταγωγή και τείνει να ισχύει σε σύνθετες και διαστρωματωμένες κοινωνίες.

## Αρχαία Λατινική συγγένεια



## Τουρκική συγγένεια



Στο παραπάνω διάγραμμα ο αδελφός του πατέρα (emme) και ο αδελφός της μητέρας (dayi) έχουν διαφορετικό όρο, όπως συμβαίνει και για την αδελφή της μητέρας (hala) και την αδελφή του πατέρα (amme). Υπάρχουν τέσσερις όροι 'ξαδέλφων' που υποδεικνύονται περιγραφικά ως παιδιά των διαφορετικών 'θείων'. Υπάρχει εντούτοις ένας περιεκτικότερος, ταξινομικός, όρος που περιλαμβάνει τόσο τα παιδιά του αδελφού όσο και της αδελφής (τα 'ανήψια'), γεγονός το οποίο δεν είναι συμβατό με την αυστηρή μορφή του Σουδανέζικου συστήματος.